



© Bergerie nationale

La Bergerie nationale,  
un patrimoine en danger...  
**au potentiel incomparable**



RAMBOUILLET

**235**

années de conservation  
de la race Mérinos  
de Rambouillet



**120**

salariés  
à la Bergerie nationale



**100 000**

visiteurs par an



**500**

enseignants et formateurs  
accompagnés  
chaque année



**260**

hectares en agriculture  
biologique  
en zone Natura 2000



**15**

bâtiments  
classés ou inscrits  
monuments historiques



**60**

jeunes par an  
en chantiers patrimoine



**100**

groupes accueillis  
par an (séminaires,  
réunions...)



**350**

apprenants



**100 %**

des produits agricoles  
vendus en circuit  
de proximité



**8**

missions  
internationales

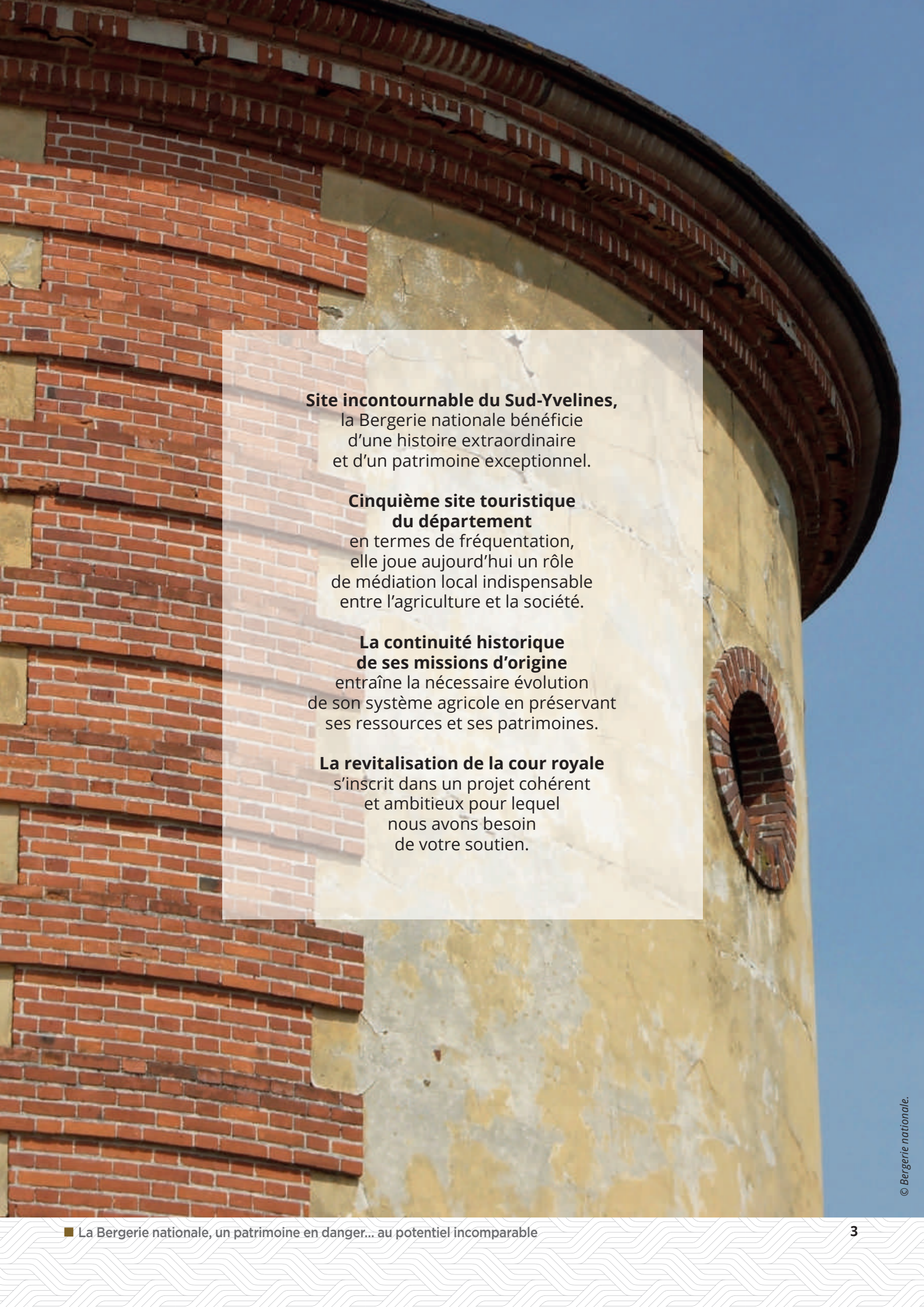


**6 000 m<sup>2</sup>**

de façades  
historiques







**Site incontournable du Sud-Yvelines,**  
la Bergerie nationale bénéficie  
d'une histoire extraordinaire  
et d'un patrimoine exceptionnel.

**Cinquième site touristique  
du département**  
en termes de fréquentation,  
elle joue aujourd'hui un rôle  
de médiation local indispensable  
entre l'agriculture et la société.

**La continuité historique  
de ses missions d'origine**  
entraîne la nécessaire évolution  
de son système agricole en préservant  
ses ressources et ses patrimoines.

**La revitalisation de la cour royale**  
s'inscrit dans un projet cohérent  
et ambitieux pour lequel  
nous avons besoin  
de votre soutien.



# Un site historique unique

Dans le sud des Yvelines, le Domaine National de Rambouillet est l'un des derniers représentants des grands domaines royaux du XVIII<sup>e</sup> siècle.

1784

Construction de la ferme modèle ordonnée par Louis XVI.

1805

Construction d'une nouvelle Bergerie par Napoléon I<sup>er</sup>.

1866

Napoléon III complète cet ensemble architectural.



Le Domaine National de Rambouillet rassemble aujourd'hui, comme à l'origine, un patrimoine architectural comprenant son château, ses fabriques et ses jardins d'agrément préservés ; un patrimoine naturel riche, théâtre des anciennes chasses royales, impériales et présidentielles ; une ferme expérimentale tournée vers la formation et l'innovation depuis le temps des physiocrates devenue la Bergerie nationale.

C'est sous Louis XVI que le Domaine acquiert son **statut royal** et prend son véritable essor. Grand chasseur, le roi

achète le Domaine en 1783 pour profiter de ces forêts vastes et giboyeuses. Le château lui permet de se reposer, il y fera quelques aménagements. Les espaces forestiers sont aussi adaptés pour faciliter la chasse : création de routes, de carrefours et réparation du mur de clôture... Ils sont aussi en partie défrichés et assainis pour créer des surfaces agricoles.

Dès le début de son règne, **Louis XVI** s'intéresse en effet à l'agriculture, il souhaite l'améliorer et la développer. C'est l'époque de « l'agromanie » et des physiocrates. **La construction de la**

**ferme expérimentale est décidée dès 1784** dans l'enceinte du parc.

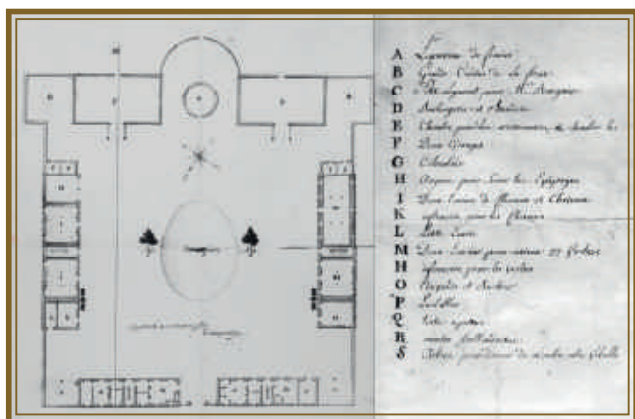
En créant la ferme royale, Louis XVI a pour objectif d'améliorer la qualité des cultures et des races animales françaises. Cela se traduit par l'importation d'animaux provenant de

pays étrangers dans le but d'étudier leur acclimatation. Des vaches suisses, des chevaux belges, des ânes de Malte, des chèvres de Turquie viennent progressivement rejoindre la ferme modèle. C'est en 1786 qu'arrivent à leur tour les moutons Mérinos espagnols, qui font encore aujourd'hui la renommée de l'établissement.

Poste révolution, **Napoléon I<sup>er</sup>** puis **Napoléon III** font construire de nouveaux bâtiments dans le but de rassembler le troupeau Mérinos afin de mieux l'étudier. Ils engagent la « mérinisation » d'abord sur le territoire national puis à l'international via l'envoi de reproducteurs dont la qualité lainière n'est plus à démontrer.



La renommée de la Bergerie nationale et de ses mérinos s'étend alors aux cinq continents.



La ferme modèle de Louis XVI - Document de 1785.

# Un héritage fort, support des activités contemporaines

De la grande Ferme royale issue du siècle des Lumières à la Bergerie nationale d'aujourd'hui, ce sont plus de deux siècles d'histoire consacrés à l'expérimentation en élevage et à la diffusion des bonnes pratiques, notamment par la formation. Tout en restant fidèle à ses missions d'origine, la Bergerie a su s'adapter et se développer.



© Bergerie nationale.

## ● Patrimoines et Environnement

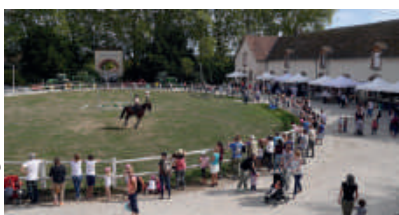
**Le patrimoine bâti** de la Bergerie nationale comprend deux cours historiques (royale, édifiée sous Louis XVI, et impériale, construite sous Napoléon I<sup>er</sup> et Napoléon III), avec de nombreux bâtiments remarquables, classés ou inscrits, monuments historiques.

**Notre patrimoine vivant**, le Mérinos de Rambouillet, est géré en consanguinité contrôlée depuis l'origine, en collaboration aujourd'hui avec les organismes de recherche. Il représente un capital génétique de très grande valeur scientifique et patrimoniale.

**Le patrimoine naturel** confié à la Bergerie nationale bénéficie de l'agriculture biologique sur l'ensemble des terres agricoles (260 ha), agissant positivement sur la richesse de la biodiversité de l'ancien domaine des chasses présidentielles.

## ● Animation et territoires

Aujourd'hui ouverte au public, la ferme accueille plus de **100 000 visiteurs** chaque année, les écoles de la région de la maternelle au lycée, mais aussi le grand public. Elle a ainsi un rôle important de médiation entre l'agriculture et la société à travers de nombreux événements et animations. La Bergerie accueille également séminaires d'entreprises, expositions, salons et manifestations diverses.



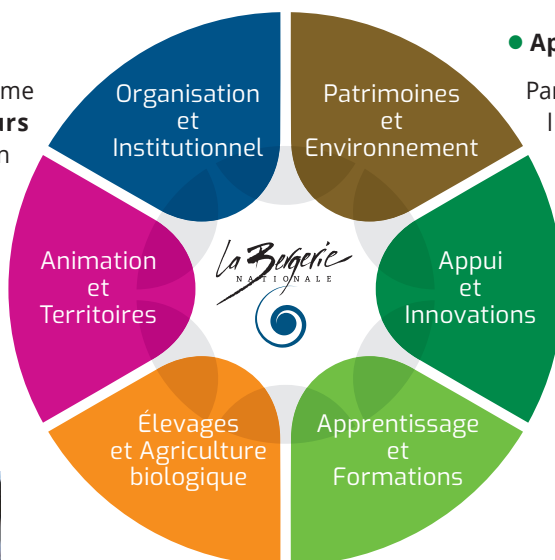
© Bergerie nationale.

## ● Appui et innovations

Parmi les nouvelles missions développées, la Bergerie vient en **appui à l'enseignement agricole national**. Elle anime des réseaux de formateurs et directeurs d'exploitations des lycées agricoles, ainsi que des projets territoriaux, nationaux et internationaux. Elle facilite ainsi la transition agroécologique des systèmes de formation, tout en développant des expérimentations pédagogiques et techniques.

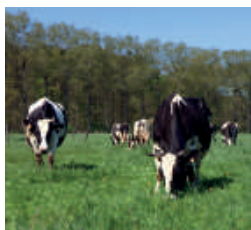


© Bergerie nationale.



## ● Élevages et agriculture biologique

Dans la continuité de la ferme de Louis XVI, l'expérimentation en élevage est toujours d'actualité, dans un système aujourd'hui en **agriculture biologique**. Les activités de production démontrent la réussite de l'agroécologie, s'appuyant sur la complémentarité entre cultures et élevages. Ce système favorise l'autonomie de l'exploitation, le respect de l'environnement, ainsi que la vente directe et les circuits de proximité.



© Bergerie nationale.

## ● Apprentissage et formation

L'établissement poursuit sa mission de formation depuis 1794. Aujourd'hui centre d'enseignement zootechnique réputé, il s'appuie sur un réseau important d'entreprises partenaires. Trois cents apprentis sont en formation sur les **métiers de l'agriculture, de l'élevage, du cheval et de la santé animale**. Sans oublier de nombreuses formations techniques pour les formateurs de l'enseignement agricole et autres publics professionnels.



© Bergerie nationale.



# Un patrimoine bâti vivant et attrayant pour le territoire

Un public sensibilisé à l'histoire et à la préservation du site.

Un lieu de vie qui fourmille d'activités.

De nombreuses initiatives pour la mise en valeur du patrimoine.

## Des visites

Proposées aux groupes adultes et scolaires, les visites font découvrir l'histoire et les patrimoines de la Bergerie nationale. Elles sont réalisées par les animateurs de l'établissement et parfois par les guides interprètes de la Ville d'Art et d'Histoire.



© Bergerie nationale.

## Des animations

Les deux grands week-ends nationaux du patrimoine (Journées européennes du patrimoine et Journée du patrimoine de pays et des moulins) mettent à l'honneur le patrimoine de la Bergerie à travers des visites spécifiques et des animations variées, mais aussi des concerts et des spectacles.

## Des expositions

De nombreuses expositions sont présentées dans le cadre des manifestations accueillies sur le site de la Bergerie nationale : Festival de la photo animalière, expositions de peintures, Salon des métiers d'Art et autres événements en partenariat avec le Parc Naturel Régional de la Haute Vallée de Chevreuse ou la Ville de Rambouillet.



# Un patrimoine bâti vivant et attrayant pour le territoire

## Des événements spécifiques

Bénéficiant du cadre de la cour royale, les événements spécifiques trouvent une vraie valeur ajoutée et une vraie cohérence avec les thématiques mises en avant. C'est le cas par exemple du colloque international sur le plâtre en construction, organisé par le Laboratoire de recherche des monuments historiques et l'association Rempart. L'association Rempart prévoit également d'y tenir son congrès national.

## Des chantiers éducatifs

Organisés tout au long de l'année pour répondre aux demandes des mairies, entreprises et associations, les chantiers de volontaires permettent de sensibiliser enfants, jeunes adultes ou public en insertion à la restauration du patrimoine local. Plusieurs dizaines de mètres linéaires de murs de clôture ou de nombreux encadrements de fenêtre en brique ont ainsi pu être restaurés. L'aménagement du jardin est également à l'étude pour retrouver notamment son bassin d'origine.



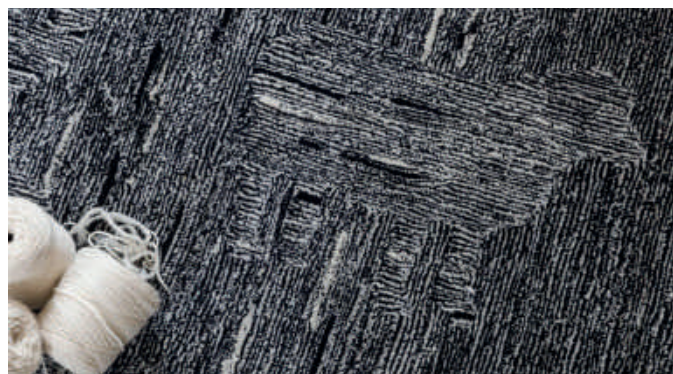
© Rempart.

## Une résidence d'artiste

Créée en lien avec la Direction régionale des affaires culturelles, la résidence a pour objectif la mise en valeur des patrimoines de la Bergerie. Elle permet d'organiser des animations et expositions sur le site, pour le grand public, le personnel et les élèves du Pôle formation, mais également dans des lieux culturels de la région. L'artiste peut travailler sur les thèmes patrimoniaux de la bergerie : le bâti, la nature, la biodiversité, la génétique, le mérinos, l'agriculture, la laine... Elle accueille aujourd'hui un jeune artiste travaillant sur un projet de grande tapisserie en laine de mérinos dont les motifs sont le résultat d'une réflexion sur la génétique, spécificité du site et du Mérinos de Rambouillet.



© Rempart.



© Océane Bonnefoy.

Une œuvre de l'atelier Muesli.

**Dans cette dynamique, nous voulons que la cour royale soit un nouveau pôle attrayant, en entrée libre, juste en face de la ferme et de ses 100 000 visiteurs payants.**

La réflexion se tourne vers la création progressive d'**un village de jeunes artisans créateurs**. L'installation de plusieurs salles d'exposition et l'aménagement d'un petit espace muséographique sur l'histoire et le patrimoine de la Bergerie nationale viennent compléter le projet.

Ces projets ont pour objectif de créer une nouvelle activité économique valorisant de jeunes artistes et artisans, en assurant à la Bergerie nationale des revenus permettant de subvenir en partie aux travaux de préservation et de mise en valeur de son patrimoine bâti.

# Un préalable: restaurer le patrimoine en danger

Pour développer ces projets d'animation culturelle, la Bergerie nationale a besoin de restaurer son patrimoine le plus en danger.

## Un ensemble architectural unique

**La cour royale**, datant du siècle des Lumières, a été édifée par Louis XVI. Elle correspond à la ferme expérimentale du roi et s'impose aux yeux du visiteur par son porche d'entrée, sa cour et son colombier. Pavée et carrée, la cour royale est entourée par la maison du maître, les étables, les écuries et les deux granges à l'architecture remarquable.



© Bergerie nationale.

**La cour impériale**, datant de Napoléon I<sup>er</sup> et agrandie sous Napoléon III, est encadrée par deux bergeries dont la première a permis de rassembler les moutons mérinos en 1805, jusqu'alors dispersés. En face du porche du troupeau espagnol, se trouve la maison du berger. Deux granges sur pilotis complètent cet ensemble et servaient à stocker les céréales à l'étage et remiser du matériel au rez-de-chaussée.

L'étude de 2005, réalisée par l'architecte en chef des monuments historiques en charge de la Bergerie nationale estimait les travaux nécessaires à l'ensemble des deux cours historiques à plus de 7 millions d'euros. Cette estimation pour une sauvegarde d'urgence reste à actualiser en intégrant la mise en valeur de ce patrimoine.

## Une priorité : le colombier, fleuron de la cour royale

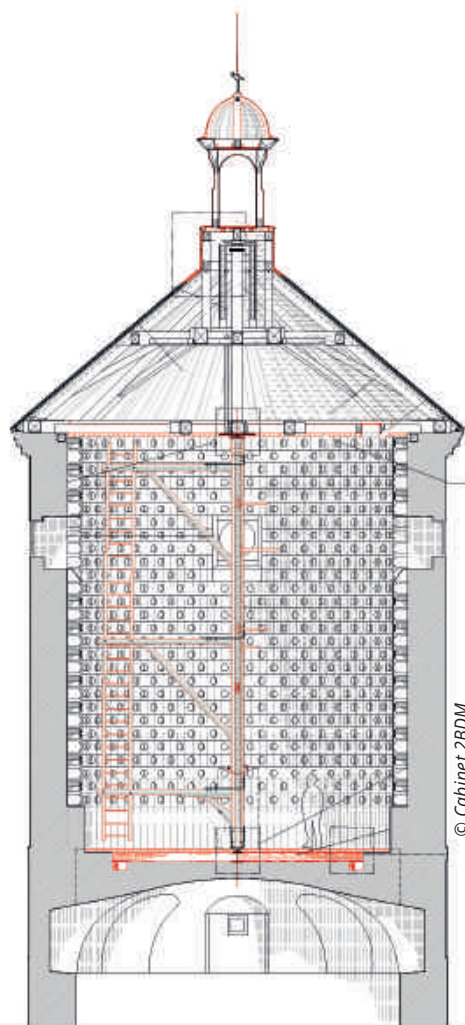
Celui-ci s'impose dans la cour royale en face du porche et surplombe le parc du château. Il pouvait accueillir 1 000 couples de pigeons, comme l'autorisaient la grandeur et le statut royal du Domaine. L'élevage du pigeon est principalement destiné à la production de "colombine" : mélange de fiente et de plumes, très riche en azote et permettant d'amender les champs pour une récolte abondante.

C'est un des plus grands colombiers d'Île-de-France. Il se compose d'un soubassement en grès avec une salle voûtée et d'un corps principal desservi par un double escalier extérieur à rampes inversées. La salle réservée aux volatiles est à l'étage afin de les protéger des prédateurs. Le campanile de la toiture est recouvert de plomb et surmonté d'un épi en forme de colombe. Pour l'entretien et la gestion du colombier, le personnel pouvait accéder aux 2 200 boulins (niches) par une échelle fixée à un mât central pivotant.

## Une première phase de restauration en 2020

Une souscription publique a été lancée en 2016 avec la Fondation du Patrimoine. Bénéficiant du soutien du **Crédit Agricole d'Île-de-France Mécénat**, de la **Fondation du Crédit Agricole Pays de France**, ainsi que de nombreux **donateurs**, la Bergerie nationale a pu réaliser la première phase de travaux de sauvegarde. En début d'année 2020, les travaux de rénovation de la couverture et du lanternon en plomb, la réparation du mât central supportant l'échelle pivotante, de ces poutres d'appui et des tomettes du Colombier ont été réalisés pour total d'environ 200 000 €.

**Ces travaux, essentiels pour la sauvegarde du bâtiment, sont malheureusement invisibles aux yeux du visiteur et ne permettent pas la réouverture du monument au public.**



© Cabinet ZBDM.

En rouge : les zones d'interventions de la première phase.



# La restauration du colombier et son financement

Une deuxième phase de travaux est indispensable à la réouverture.

## Description des travaux de la phase 2

**L'état du monument** montre la dégradation rapide de l'enduit extérieur et fait craindre des décollements par plaques dangereux pour le public et néfastes pour le bâtiment en raison des infiltrations d'eau. Les chaînages en briques, véritables ceintures du bâtiment, ainsi que les escaliers d'accès, sont également en très mauvais état structurel. Le côté emblématique du monument et sa réouverture au public nécessitent une restauration totale.

**Les travaux** envisagés dans cette 2<sup>e</sup> phase comprennent :

- La restauration des encadrements des baies,
- Les chaînages et corniches en brique,
- La réfection de la totalité des enduits,
- La restauration du double escalier en pierre de taille.

**Le montant des travaux** estimé par l'Architecte en chef des monuments historiques, toutes dépenses confondues, se monte à **197 000 €**.

## Une recherche de mécènes pour achever la restauration du colombier

La campagne de mobilisation de dons au bénéfice du colombier est relancée chaque année à l'occasion du **Festival de la Bergerie nationale**. Cette manifestation programmée à la fin du mois de juin est organisée au profit exclusif de l'entretien du patrimoine de l'établissement, au premier rang duquel figure le colombier. Ce Festival a lieu dans une ambiance conviviale, champêtre et musicale. Ateliers, concerts et feu d'artifice ponctuent la journée du samedi, tandis que méchoui, animations et bal folk font la renommée du dimanche.

Si les dons recueillis à l'occasion du Festival, ou plus généralement grâce à la souscription publique, sont essentiels à la sauvegarde du colombier, ils sont tout à fait insuffisants au regard de la tâche.

**La recherche de nouveaux mécènes est impérative pour espérer terminer la rénovation du monument.** C'est aujourd'hui la priorité de la Bergerie nationale : convaincre de nouveaux mécènes pour ouvrir à nouveau le colombier !



© Bergerie nationale.

# Devenir mécène pour la restauration du colombier

Tous les dons effectués à la Fondation du patrimoine pour la restauration du colombier de la Bergerie nationale permettent de bénéficier d'une réduction d'impôts.

## Participez à l'animation du patrimoine du Sud-Yvelines

Devenir mécène de la restauration du colombier, c'est permettre la **réouverture du monument** et redonner vie à la cour royale de la Bergerie nationale.

Il s'agit de la première étape pour renforcer la présence d'**événements** tels que ceux que nous accueillons déjà, festivals, expositions, salons, manifestations diverses organisées par nos partenaires locaux.

Il s'agit surtout de la première pierre du projet de **village d'artisans** créateurs que nous voulons développer progressivement au sein de la cour royale, dont le colombier serait un des lieux d'accueil privilégiés, le plus prestigieux.

## Rejoignez un lieu marqué par l'histoire de l'agriculture

Devenir mécène de la restauration du colombier permet de s'associer à la Bergerie nationale et à sa dimension historique et patrimoniale pour l'agriculture. Ferme modèle créée par Louis XVI, œuvrant au développement de l'élevage ovin en France sous Napoléon Ier, renommé dans le monde entier sous Napoléon III, l'établissement a été au cœur des **innovations en élevage**.

Fidèle à ses missions d'origine d'expérimentation et de formation, la Bergerie nationale a aujourd'hui un rôle d'appui à l'enseignement agricole au niveau national, et renforce son rôle de **médiation** entre l'agriculture et la société.

## Soutenez les valeurs environnementales

Devenir mécène de la restauration du colombier permet d'**associer son image aux valeurs environnementales** portées par la Bergerie nationale dès sa création.

Initiateur de l'éducation au développement durable dès les années 1990, l'établissement est aujourd'hui acteur et promoteur de l'**agriculture biologique** et de l'**agroécologie**. La préservation des ressources et de la biodiversité, le développement de l'agroforesterie ou de l'écopâturage, l'utilisation de la traction animale, sont au centre de nos préoccupations et donc au cœur des échanges avec les publics.



# Devenir mécène pour la restauration du colombier

## Bénéficiez d'une visibilité importante

Devenir mécène, c'est aussi bénéficier de la visibilité non négligeable de la Bergerie nationale. Celle-ci, créée il y a plus de 230 ans, ouverte au public depuis plus de 30 ans, a accueilli sur sa ferme **104 000 visiteurs** en 2019 ; elle est le 5<sup>e</sup> site le plus visité des Yvelines.

À cela s'ajoute les groupes en formation, séminaires d'entreprises ou événements accueillis sur le site en dehors de la ferme, notamment en cour royale, soit **26 000 personnes** en 2019.

Les compétences en communication de la Bergerie nationale lui permettent de **valoriser de façon dynamique** et visible les diverses initiatives développées. De nombreux reportages, sur des chaînes locales et nationales, ont régulièrement comme cadre la Bergerie nationale et ses activités.

## Profitez d'un lieu d'accueil singulier

En tant que mécène, vous pouvez bénéficier de nombreuses facilités :

- **50 lits d'hébergement réguliers**, et jusqu'à 180 lits,
- **Un self** pouvant accueillir 200 personnes, nos cuisiniers mettant prioritairement en valeur les produits bios de l'exploitation et locaux,
- **10 salles** de 15 à 60 places et **un amphithéâtre de 300 places**,
- **2 granges historiques** encadrant le colombier et pouvant accueillir expositions et autres manifestations, ainsi que des espaces extérieurs,
- **De nombreuses activités possibles** : visite du site et de l'exploitation agricole, dégustation de nos produits fermiers, organisation de séances de team building, découverte de l'ancien domaine des chasses présidentielles en calèche, etc.,
- **Des entrées gratuites** lors d'événements organisés par la Bergerie,
- **Un événement spécifique** à l'occasion de la signature du mécénat, pose d'une plaque ou de panneaux, visite du colombier et du site, apéritif dînatoire, etc.

**En vous associant au projet de revitalisation  
de la cour royale de la Bergerie nationale,  
vous participez à la valorisation  
d'un patrimoine local unique  
et à l'animation du territoire rural  
du Sud-Yvelines.**

**Nous vous remercions de votre soutien !**

Ils nous soutiennent  
dans la rénovation du patrimoine et dans son dynamisme.



FONDATION  
CRÉDIT AGRICOLE  
PAYS DE FRANCE



maisons  
paysannes  
de france



Nous restons à votre disposition  
et vous remercions de votre soutien.

Contacts :

Vincent Daniel  
Chargé de mission Direction  
[vincent.daniel@bergerie-nationale.fr](mailto:vincent.daniel@bergerie-nationale.fr)  
01 61 08 69 19

Aloïs Veuillet  
Technicien du Patrimoine Bâti  
[alois.veuillet@bergerie-nationale.fr](mailto:alois.veuillet@bergerie-nationale.fr)  
01 61 08 68 42 • 06 26 77 49 50



R A M B O U I L L E T

CEZ-Bergerie nationale - CS 40609 - Parc du Château - 78514 Rambouillet cedex  
[www.bergerie-nationale.educagri.fr](http://www.bergerie-nationale.educagri.fr)

Découvrez le patrimoine de la Bergerie  
et son colombier en rénovation :  
<https://cutt.ly/lyR8kUl>

